

# Novaculture

Revue technique sur les semences potagères

N°47

## Page 2 : Formation

Les besoins des giraumons en éléments nutritifs

## Page 3 : Informations & astuces techniques :

Qu'est-ce que l'assolement ?

## Page 4 : Question

Graine ou semence ? Une distinction clé en maraîchage

NAJIMA



**BIENTÔT DANS VOS BOUTIQUES !**

**NZURI, une Nouvelle Amarante Singulière**



**Amarante  
NZURI**

NZURI arrivée récemment à la gamme, étonne par sa singularité : se distingue des 2 autres variétés à feuillage vert de la gamme par son impressionnante hauteur de plus de 120 cm, tout en étant très dense ! Cette variété aux feuilles vertes épaisses et très charnues offre une bonne repousse après coupe et sa floraison tardive permet d'effectuer plus de récoltes.

Consommée cuite, elle s'avère riche en fibres, bêta-carotène, vitamine C, fer et antioxydants. Elle est indiquée dans la tradition contre la fièvre, les saignements, l'anémie et les douleurs rénales.

Cultivable toute l'année, en semis direct ou en alvéoles, en lignes espacées de 20 à 30 cm elle contente déjà NANKOSEM qui a su bondir sur l'occasion pour introduire une nouvelle variété auprès des producteurs, une variété capable non seulement de participer à la fixation de l'azote atmosphérique, mais aussi d'apporter un avantage nutritionnel décisif.

Philippe ROYAL, Chef de Produits Gamme VEG,  
TECHNISEM France

### LES BESOINS DES GIRAUMONS EN ÉLÉMENTS NUTRITIFS

Le giraumon est une plante rampante de la famille des cucurbitacées, nous avons les types gros calibre (*Cucurbita maxima*) et les types butternut (*Cucurbita moschata*). Comme toutes les courges, le Giraumon apprécie les sols humifères, riches en matière organique. Mais c'est une espèce moins exigeant en éléments nutritifs avec une production sur toutes les périodes de l'année.

Pour la réussite de la production de giraumon il faut :

- **Fumure de fonds :**

Une bonne préparation du sol avec la matière organique pour avoir une parcelle homogène et meuble, cela nécessite : 6 à 10 tonnes de fumier bien décomposé plus 100 kg de NPK (12-12-20 ou 14-23-14) par hectare.



La fumure de fond doit être apportée 15 jours avant la mise place de la culture.

- **Fumure d'entretien :**

- 100 kg d'urée par hectare après 15 Jours de mise en place, pour une bonne reprise et une bonne végétation des plantes ;

- 100 kg d'urée plus 50 kg de NPK sur l'hectare est nécessaire 35 jours après semis, qui correspond à la période de floraison et début fructification.

Le giraumon est une plante rustique, sur une parcelle meuble et riche en matière organique l'apport en fumure d'entretien peut être réduite à moitié.



Culture giraumon

Salifou TIEGNA,  
Coordinateur Sélection,  
NANKOGENETIC Burkina

Tout le savoir-faire de Technisem  
dans votre poche.



Calculatrice de surface par espèce

Conseils et astuces techniques

Liste des points de vente

Aide au choix variétal

Accès au catalogue

TECHNISEM

Scannez-moi!

DISPONIBLE SUR  
Google Play



## QU'EST-CE QUE L'ASSOLEMENT ?

L'assolement est une pratique agricole fondamentale qui consiste à organiser la succession des cultures sur une même parcelle au fil du temps. Il ne s'agit pas seulement de diversifier la production, mais surtout de maintenir et d'améliorer la fertilité du sol, de réduire l'apparition des maladies et des ravageurs, et d'optimiser les rendements.

Au-delà de la rotation traditionnelle, l'assolement nécessite une réflexion approfondie sur les besoins nutritionnels de chaque culture, leur compatibilité avec les cultures précédentes et leur impact écologique.

Par exemple, associer des légumineuses à des solanacées permet de restaurer l'azote dans le sol tout en limitant la pression des nuisibles spécifiques.

Dans une approche moderne, l'assolement peut être enrichi par les principes de l'agroécologie et de l'agriculture de précision : certaines cultures jouent un rôle de répulsifs naturels, tandis que d'autres, appelées "plantes bio-indicatrices", permettent de suivre la santé du sol.

Cette approche transforme l'assolement en un outil stratégique pour la gestion durable des sols et des écosystèmes agricoles, tout en renforçant la résilience des exploitations face aux changements climatiques.

En résumé, l'assolement n'est pas simplement une succession de cultures ; c'est une stratégie scientifique et pragmatique qui permet de produire davantage tout en préservant la terre

Demba DIA, Planification et organisation des traitements & enregistrements  
STATION TROPICASEM, Sénégal



Tagete/Chou



Courgette/Melon

JEUX CONCOURS

facebook



@Novaculture

«Suivez-nous sur la page facebook de Novaculture pour être au courant des dernières informations et du jeu concours afin de gagner des récompenses»  
<https://www.facebook.com/revueagriculture>



## Graine ou semence ? Une distinction clé en maraîchage

Dans le langage courant, les termes «**graine**» et «**semence**» sont souvent utilisés comme des synonymes. Pourtant, dans le cadre professionnel de l'agriculture, et plus particulièrement du **maraîchage**, ils désignent deux réalités bien différentes.

La graine est un organe de reproduction produit par les plantes à fleurs. C'est le résultat naturel de la fécondation, qui contient l'embryon végétal ainsi que des réserves nutritives. Elle peut germer dans certaines conditions, mais rien ne garantit sa viabilité, sa pureté ou son homogénéité.

La semence, en revanche, est une graine destinée à la culture. Elle a fait l'objet d'un processus rigoureux de sélection, de tri, de contrôle et de traitement. La semence respecte des normes précises de pureté variétale, germination, santé phytosanitaire et traçabilité.

Elle est souvent issue d'un travail de sélection variétale spécifique aux besoins du maraîcher

(rendement, goût, résistance aux maladies, adaptation climatique...).

### **En cultures maraîchères : pourquoi la distinction est importante ?**

Pour un maraîcher, utiliser une simple graine récupérée d'un fruit ou d'un légume peut donner des résultats imprévisibles : variabilité des plants, sensibilité accrue aux maladies, faible taux de levée...

À l'inverse, la semence maraîchère professionnelle (hybride, sélectionnée ou améliorée et biologique certifiée) offre :

- une homogénéité des plantes (taille, cycle, couleur),
- une meilleure germination,
- une sécurité sanitaire,
- et des performances agronomiques adaptées au marché.

Terme	Définition	Usage en maraîchage
<b>Graine</b>	Produit naturel de la plante	Inadaptée sans sélection
<b>Semence</b>	Graine certifiée pour la culture	Outil de production professionnel

**Conclusion** : la semence est à la base de toute production maraîchère réussie. Ce n'est pas qu'une graine : c'est un investissement stratégique pour la qualité, le rendement et la rentabilité des cultures.

Cédric TZIEMI  
Responsable station IROKO,  
Agrivision Cameroun



## Témoignage : Field day chou F1 ARISTO

Producteur région de Chimoio-Chongo au Mozambique,  
**M. Elias Baera**

Je suis un agriculteur et étudiant en agronomie, qui compte plus de six ans d'expérience dans la production maraîchère.

Outre le chou, je cultive des betteraves, des poivrons, des oignons, des tomates, des carottes et de la laitue, diversifiant ainsi ma production agricole.

### • Expérience avec la variété F1 ARISTO

J'ai fait mes premiers essais avec la variété F1 ARISTO, alors que j'étais habitué à des variétés telles que MARCHÉ DE COPENHAGUE et Kilimo de la concurrence. J'ai apprécié son cycle court de 80 jours, qui permet des récoltes plus rapides.

Les têtes rondes et fermes, de couleur vert foncé moyen, attrayantes et au goût sucré, sont idéales pour les salades. Sa grande résistance à l'éclatement, sa tolérance à la sécheresse et sa résistance au transport après la récolte m'ont impressionné.

Je recommande à mes collègues producteurs d'essayer la variété F1 ARISTO, car elle présente des caractéristiques appréciées sur le marché, ajoutant qu'avec la bonne variété, il est possible d'obtenir d'excellents résultats.

J'ai mentionné que les conseils techniques et les variétés fournis par Mozasem sont les facteurs qui me fidélisent à la marque TECHNISEM.



Chou F1 ARISTO

Nathan KWAYEP  
Développeur Régional, Agrivision-Cameroun

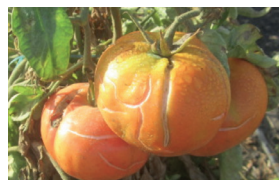
## Éclatement

L'éclatement des fruits (melons, pastèques, tomates), des pommes (choux) ou des racines (carottes, betteraves, navets) est très lié à des facteurs abiotiques. Il est donc nécessaire de maîtriser les facteurs qui influent sur la circulation de l'eau dans la plante : l'irrigation et la fertilisation.



### Symptômes et dégâts

Éclatement au champ ou lors du transport ou du stockage. Les zones d'éclatement offrent une porte d'entrée aux pathogènes secondaires qui conduisent régulièrement à des pourritures.



### Bonnes pratiques

- Privilégier une irrigation régulière (éviter les périodes d'excès d'eau et de sécheresse).
- Éviter les chocs lors du transport.
- Pratiquer une fertilisation équilibrée, éviter les excès de fertilisation azotée.
- Utiliser des variétés tolérantes.

### Conseil variétal

- Choux : F1 SANTA, F1 RED BALL 2, F1 MAJESTY

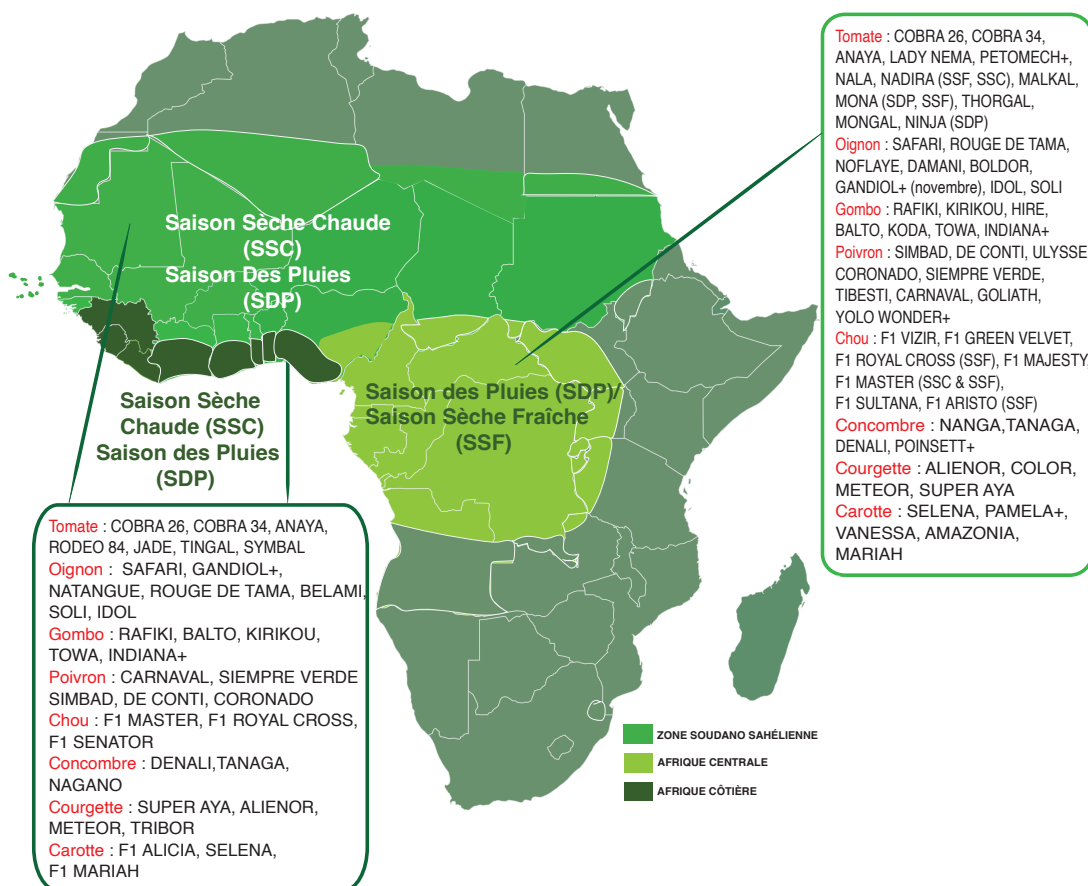
Informations tirées du guide phyto de TECHNISEM



## Semis conseillés pour les deux prochains mois selon les zones géographiques\*

Ci-dessous, plusieurs variétés proposées par TECHNISEM pour les semis concernant trois zones définies. Ces conseils sont valables pour octobre, novembre et décembre.

L'équipe des Développeurs Régionaux basés en Afrique et des Chefs produits TECHNISEM, France



\*Zones géographiques : zone Soudano-Sahélienne (Cap Vert, Sénégal, Mauritanie, Mali, Nord de la Côte d'Ivoire, Nord du Ghana, Nord du Togo, Nord du Bénin, Burkina Faso, Niger, Nord du Nigéria, Soudan), zone Afrique côtière (Sud de la Côte d'Ivoire, Sud du Ghana, Sud du Bénin, Togo, Guinée Conakry, Libéria, Sierra Léone, Guinée Bissau), zone Afrique centrale (Congo, Cameroun, Sud du Nigéria, Gabon, RDC, Rwanda).

### LE + DE LA SAISON



**Tomate  
MONA**

#### Pour la zone AFRIQUE CENTRALE

« Essayez notre variété préférée ! »

MONA est une variété très productive, d'une grande adaptabilité surtout en saison des pluies. Les fruits très fermes, sont de couleur rouge vif, avec un calibre remarquable.